

PLÁN BOZP
PRO STAVBU
„Víceúčelový sportovní areál UKB-GP“
Ve fázi přípravy stavby

Zpracoval	B-KOMFORT, s.r.o., Ing. Michal Babík koordinátor BOZP dle zákona 309/2006 Sb., ev. č. ZEKA/747/KOO/2018	
	Bráfova 3070/9a, 616 00 Brno	
Schválil	zadavatel stavby (stavebník)	
	Masarykova Univerzita Žerotínovo náměstí 617/9, 601 77 Brno	
Platnost od	03/2022	
Interval revizí	Tento plán BOZP je plánem při přípravě stavby. Autor dokumentu vycházel z informací a skutečností známých v počáteční fázi stavby. Nepostihuje tedy definitivní stav, který bude ovlivněn zvolenými technologickými postupy a prostředky. Plán BOZP bude aktualizován zápisy z kontrolních dnů koordinátora BOZP.	

Osnova – dle NV 591/2006 Sb. př. 6:

A. Identifikační údaje o stavbě, zpracovateli projektové dokumentace a koordinátorovi

1. údaje o stavbě

- a) základní údaje o druhu stavby,
- b) název stavby,
- c) místo stavby,
- d) charakter stavby (zejména zda je stavba nová, jedná se o změnu dokončené stavby, nebo o odstraňování stavby),
- e) účel užívání stavby,
- f) základní předpoklady výstavby (časové údaje o realizaci stavby, členění na etapy),

g) vnější vazby stavby na okolí včetně jejího vlivu na okolí stavby.

2. odůvodnění pro zpracování plánu a soupis dokumentů sloužících jako podklad pro zpracování plánu.

3. údaje o zpracovateli projektové dokumentace

- a) jméno, identifikační číslo osoby, bylo-li přiděleno, a sídlo/adresa místa bydliště,
- b) jméno hlavního projektanta včetně čísla, v evidenci autorizovaných osob

B. Situační výkres stavby

C. Požadavky na obsah plánu

1. základní informace o rozhodnutích týkajících se stavby a podmínkách stanovených v rozhodnutích a v projektové dokumentaci stavby

2. postupy na staveništi řešící a specifikující jednotlivá opatření vyplývající z platných právních předpisů, s ohledem na místní podmínky ve vazbě na předpokládaný časový průběh prací při realizaci dané stavby:

- a) zajištění oplocení, ohrazení stavby, vstupů a vjezdů na staveništi, prostor pro skladování a manipulaci s materiálem,
- b) zajištění osvětlení stavenišť a pracovišť,
- c) stanovení ochranných a kontrolovaných pásem a opatření proti jejich poškození,
- d) řešení opatření při nebezpečí výbuchu nebo požáru,
- e) zajištění komunikace na staveništi, včetně podjíždění elektrického vedení a dalších médií (plyn, pára, voda aj.), prozatímní rozvody elektřiny po staveništi, čerpání vody, noční osvětlení,
- f) posouzení vnějších vlivů na stavbu, zejména otřesů od dopravy, nebezpečí povodně, sesuvu zeminy, a konkretizace opatření pro případ krizové situace,
- g) opatření vztahující se k umístění a řešení zařízení staveniště, včetně situačního výkresu širších vztahů staveniště, řešení svislé a vodorovné dopravy osob a materiálu,
- h) **postupy pro zemní práce** řešící zajištění provádění výkopů, zejména riziko zasypaní osob, s ohledem na druhy pažení, šířku výkopu, zabezpečení okolních staveb, odvádění povrchové a podzemní vody
- i) způsob **zajištění bezbariérového řešení** na veřejných pozemních komunikacích a veřejných plochách,
- j) **postupy pro betonářské práce** řešící způsob dopravy betonové směsi, pohyb po výztuži, přístup k místům betonáže, předpokládané provedení bednění,
- k) **postupy pro zednické práce** řešící ochranné zábradlí zvenku, z obvodového lešení, zajišťování otvorů ve svislém zdivu, dopravu materiálu pro zdění, zajištění pod místem práce ve výšce a v jeho okolí,
- l) **postupy pro montážní práce** řešící bezpečnostní opatření při jednotlivých montážních operacích a s tím spojených opatřeních pro zajištění pomocných stavebních konstrukcí, přístupy na místo montáže, způsob zajišťování otvorů vzniklých s postupem montáže,
- m) **postupy pro bourací a rekonstrukční práce** řešící základní technologie bourání, zejména ruční, strojní

- n) **řešení montáže stropů**, včetně pomocných konstrukcí, opatření zajištění bezpečné a zdraví neohrožující práce ve výšce po obvodu a v místě montáže, doprava materiálu, zajištění pod prací ve výšce,
- o) **postupy pro práci ve výškách** řešící způsob zajištění proti pádu na volném okraji, proti sklouznutí, proti propadnutí střešní konstrukcí, dopravu materiálu, konkrétní způsob zajištění prací ve výšce;
- p) zajištění dalších požadavků na bezpečnost práce, zejména dopravu materiálu, jeho skladování na pracovišti, zajištění pracovitě z hlediska požadavků při práci ve výšce, opatření vztahující se k pomocným stavebním konstrukcím použitým pro jednotlivé práce, použití strojů,
- q) postupy řešící jednotlivé práce a činnosti a stanovící opatření pro **prolínání a souběh jednotlivých prací**, zejména využití více jeřábů na jednom staveništi a práce za současného provozu veřejných dopravních prostředků,
- r) zajištění **organizace a časové posloupnosti** nebo souslednosti prací vykonávaných při realizaci stavby s prováděním tunelářských a podzemní prací,
- s) zajištění bezpečnostních opatření ve spojení s prací ve výšce a nad volnou hloubkou, při provádění **dokončovacích prací a prací pomocné stavební výroby**, zejména při montáži antén a hromosvodů, osazování oken, montáži zábradlí, vodorovné izolace,
- t) postupy pro specifická opatření vyplývající z podmínek provádění stavebních a dalších prací a činností **v objektech za jejich provozu**, včetně časového harmonogramu těchto prací a činností,
- u) postupy pro opatření vyplývající ze specifických požadavků na stavbu, například z konzultací s orgány inspekce práce, stavebními úřady, orgány ochrany veřejného zdraví a dalšími orgány podle zvláštních právních předpisů
postupy pro opatření vyplývající ze specifických požadavků na práce a činnosti spojené zejména s **používáním toxických chemických látek**, chemických látek, ionizujícího záření a výbušnin a s **výskytem azbestu**.
- v) **Postupy pro opatření vyplývající ze specifických požadavků na stavbu**, například z konzultací s orgány inspekce práce, stavebními úřady, orgány ochrany veřejného zdraví a dalšími orgány podle zvláštních právních předpisů postupy pro opatření vyplývající ze specifických požadavků na práce a činnosti spojené zejména s používáním toxických **chemických látek**, chemických látek, ionizujícího záření a výbušnin a s výskytem azbestu.

A. Identifikační údaje o stavbě, zadavateli stavby, zpracovateli projektové dokumentace a koordinátorovi

1. Údaje o stavbě

- a) základní údaje o druhu stavby: novostavba

Popis stavby:

Jedná se o objekt sportovní haly a venkovního sportoviště.

Členění na stavební objekty:

SO 001 Příprava území, SO 002 Kácení dřevin + náhradní výsadba, SO-01 Stavba Multifunkční hala, SO-02 Venkovní sportoviště + technologie, SO03 Přístřešek + oplocení + drobný mobiliář, SO04.1 Opěrná stěna – jižní, SO04.2 – Opěrná stěna – západní, SO 05 Zpevněné plochy + sadové úpravy, SO 06 Fotovoltaické panely.

IO 01 Přípojka dešťové kanalizace, IO 02 Areálové rozvody dešťové kanalizace, IO 03 Retenční nádrž, IO 04 Přípojka jednotné kanalizace, IO 05 Přípojka vodovodu, IO 06 Přípojka vodovodu, IO 07 Prodloužení vodovodního řádu, IO 08 Areálové rozvody vodovodu, IO 09 Přípojka plynu, IO 10 Areálové rozvody plynu, IO 11 Přípojka VN, IO 12 Areálové rozvody NN, IO 13 Areálové osvětlení, IO 14 Síť elektronických komunikací

- b) název stavby: Víceúčelový sportovní areál UKB-GP
- c) místo stavby: Areál Masarykovy univerzity, Bohunice, Netroufalky, Brno 625 00
- d) charakter stavby: Trvalá stavba
- e) účel užívání stavby:

venkovní a vnitřní prostory pro sportovní výuku a tělesnou výchovu studentů Masarykovy Univerzity.

- f) základní předpoklady výstavby (časové údaje o realizaci stavby, členění na etapy):

Zahájení stavebních prací: **předpoklad 2024**

Ukončení stavebních prací: **konec roku 2025**

- g) vnější vazby stavby na okolí včetně jejího vlivu na okolí stavby:

Stavba je v souladu s platnou územně plánovací dokumentací a respektuje obecné požadavky na využití území dle vyhlášky 269/2009 Sb.

2. Odůvodnění pro zpracování plánu s uvedením odkazu na příslušné právní předpisy

a. soupis dokumentů sloužících jako podklad pro zpracování plánu

Důvodem ke zpracování tohoto plánu je provádění prací a činností vystavujících fyzickou osobu zvýšenému ohrožení života nebo poškození zdraví, při jejichž provádění vzniká povinnost zpracovat plán podle přílohy č. 5 k nařízení vlády č. 591/2006 Sb., a to podle:

- bodu 5. Práce, při kterých hrozí pád z výšky nebo do volné hloubky více než 10 m
- bodu 6. Práce vykonávané v ochranných pásmech energetických vedení popřípadě zařízení technického vybavení
- bodu 11. Práce spojené s montáží a demontáží těžkých konstrukčních stavebních dílů kovových, betonových, a dřevěných určených pro trvalé zabudování do staveb

Základními podkladovými materiály pro zpracování a aktualizace Plánu slouží:

- platná legislativa na úseku BOZP - viz Příloha č. 1 Plánu BOZP
- projektová dokumentace pro umístění stavby

3. Údaje o zpracovateli projektové dokumentace

a) Jméno, identifikační číslo osoby, bylo-li přiděleno, a sídlo/adresa místa bydliště:

Ateliér Velehradský, s. r. o., Libušino údolí 203/76, 623 00 Brno, IČ: 292 63 140

b) jméno hlavního projektanta včetně čísla, pod kterým je zapsán v evidenci autorizovaných osob vedené Českou komorou architektů nebo Českou komorou autorizovaných inženýrů a techniků činných ve výstavbě, s vyznačeným oborem, popřípadě specializací jeho autorizace

HIP: Ing. arch. Tomáš Velehradský, 3879 ČKA

B. Situační výkres stavby:

Pracoviště stavby budou oplocena mobilním oplocením (výška oplocení min. 1,8 m), a řádně označena bezpečnostními značkami „Pozor stavba – nepovoláným vstup zakázán“.

Po dobu, kdy bude nutné oplocení, či pevné zábrany v některé části staveniště demontovat, např. při návozu materiálu apod., bude tato část staveniště střežena pověřeným zaměstnancem.

Vstup a vjezd na staveniště:

Zhotovitelé stavebních prací musí při realizaci dodržovat příslušné bezpečnostní předpisy a pravidla pro pohyb na pozemních komunikacích a NV č. 591/2006 Sb., a zákona č. 309/2006 Sb. V daném dopravním prostoru musí být zachován neustálý přístup vozidlům HZS pro požární zásah dle ČSN 73 08 02 a zároveň vozidlům zdravotní služby. Před zahájením realizace musí být zpracován dopravně provozní řád pro danou stavbu zhotovitelem stavebních prací, který bude zajišťovat na dané stavbě dopravu.

Skladování materiálu, manipulace s materiálem:

Stavební materiál bude navážen dle časového harmonogramu prací průběžně.

Manipulace s materiálem bude prováděna prostřednictvím mobilního autojeřábu, manipulátorů, vysokozdvížných vozíků apod.,

Na skladování materiálu bude vyhrazena zpevněná plocha, která bude určena pro uskladnění potrubního a stavebního materiálu. Tato skladovací plocha bude oplocena staveništním oplocením s min. výškou 1,8 m. Na okolní pozemky mimo hranice staveniště nelze skladovat materiál pro realizaci stavby.

b) Zajištění osvětlení staveniště a pracovišť

Práce v exteriéru budou probíhat s dostatečným osvětlením během dne, práce v interiéru bude možné osvětlit pracovními světly.

Další montážní práce, které budou prováděny ve vnitřních prostorech jednotlivých stavebních objektů, budou osvětleny pomocí stávajícího osvětlení, které může být doplněno přenosnými svítidly vybraného zhotovitele. Pohyblivé přívody k těmto svítidlům budou chráněny polohou tak, aby nemohlo při pohybu kolem nich dojít k zakopnutí. Svítidla budou mít nerozbitné provedení a krytí odpovídající prostředí, ve kterém budou použity (viz návod na jejich použití), nebo mohou mít napájení na 24 V.

c) Stanovení ochranných pásem a opatření proti jejich poškození.

V daném území jsou stavbou dotčena ochranná pásma inženýrských sítí a to elektrické energie, vodovodu, splaškové kanalizace, plynovodu a datové sítě. Práce v ochranných pásmech bude probíhat s nejvyšší obezřetností za podmínek určených jednotlivými správci inženýrských sítí.

Ochranná pásma jsou stanovena zákonem č. 458/2000 Sb. § 46 a § 68.

Ochranným pásmem zařízení elektrizační soustavy je prostor v bezprostřední blízkosti tohoto zařízení určený k zajištění jeho spolehlivého provozu a k ochraně života, zdraví a majetku osob. Ochrannými pásmy jsou chráněna nadzemní vedení, podzemní vedení, elektrické stanice, výroby elektřiny a vedení měřicí, ochranné, řídicí, zabezpečovací, informační a telekomunikační techniky.

Ochranná pásma plynárenských zařízení:

Plynárenská zařízení jsou chráněna ochrannými pásmy k zajištění jejich bezpečného a spolehlivého provozu. Ochranné pásmo vzniká dnem nabytí právní moci územního rozhodnutí o

umístění stavby nebo společného povolení, kterým se stavba umísťuje a povoluje, nebo dnem, kdy nabude právních účinků územní souhlas s umístěním stavby, pokud není podle stavebního zákona vyžadován ani jeden z těchto dokladů, potom dnem uvedení plynárenského zařízení do provozu.

Ochranným pásmem se pro účely tohoto zákona rozumí souvislý prostor vymezený svislými rovinami vedenými ve vodorovné vzdálenosti od půdorysu plynárenského zařízení měřeno kolmo na jeho obrys, který činí:

- a) u plynovodů a plynovodních přípojek o tlakové úrovni do 4 bar včetně, umístěných v zastavěném území obce 1 m na obě strany a umístěných mimo zastavěné území obce 2 m na obě strany,
- b) u plynovodů a plynovodních přípojek nad 4 bar do 40 bar včetně 2 m na obě strany,
- c) u plynovodů nad 40 bar 4 m na obě strany,
- d) u technologických objektů 4 m na každou stranu od objektu,
- e) u sond zásobníku plynu 30 m od osy jejich ústí,
- f) u zásobníků plynu 30 m vně od jejich oplocení,
- g) u zařízení katodické protikoroze ochrany a vlastní telekomunikační sítě držitele licence 1 m na obě strany.

V ochranném pásmu i mimo ně je každý povinen zdržet se jednání, kterým by mohl poškodit plynárenskou soustavu nebo omezit nebo ohrozit její bezpečný a spolehlivý provoz a veškeré činnosti musí být prováděny tak, aby nedošlo k poškození energetických zařízení.

POZOR!!!

V areálu se nachází vyhrazené sítě, které jsou zakresleny v projektové dokumentaci.

Před zahájením výkopových prací, zhotovitel požádá o vytýčení míst křížení s těmito sítěmi.

V žádném případě nesmí dojít k jejich narušení.

d) Řešení opatření při nebezpečí výbuchu nebo požáru

Po dobu celé stavby jsou všichni zhotovitelé povinni chovat se tak, aby nezavdali příčinu požáru. Uvnitř stavebních objektů platí zákaz kouření. Práce s elektronáhradím je možná pouze se zařízeními v dobrém technickém stavu a s platnou revizí. Je zakázáno používat spotřebiče s poškozenou nebo laicky opravovanou přívodní šňůrou.

Práce s otevřeným ohněm – je nutné vyhodnotit požární riziko a stanovit preventivní opatření. Vyhodnocení prostředí – zvláště v prostorách, které využívá zadavatel, musí probíhat ve spolupráci s technikem PO. Svařování viz samostatná kapitola.

Během celé výstavby, musí být volné a průchodné všechny únikové východy, které vedou z únikové cesty na volné prostranství. Konkrétní kolize se stavbou budou řešeny aktuálně na KD stavby. Na staveništi bude trvale umístěn hasicí přístroj práškový (min. 1 na 200 m²).

Během provádění prací na této stavbě se nepředpokládá zvýšené riziko výbuchu.

V prostoru skladovacího kontejnerů je zakázáno umísťovat svářecí soupravu (autogen) společně s hořlavými látkami a mazivy (nebezpečí výbuchu).

Při zjištění mimořádné události je nutné se řídit následujícími pokyny:

PŘI ZPOZOROVÁNÍ POŽÁRU NEBO JINÉ MIMOŘÁDNÉ UDÁLOSTI JE KAŽDÝ POVINEN:

Provést nutná opatření k likvidaci události a zamezení jejího šíření (vyprostit zraněné a poskytnout první pomoc, zásah hasicími přístroji, hydranty, vypnout zařízení, uzavřít uzávěry, ohraničit únik atd.). Varovat osoby v okolí místa události – vyhlásit poplach, provést nutná opatření k záchraně ohrožených osob. INFORMOVAT OHLAŠOVNU POŽÁRU. V závislosti na rozsahu, ohlásit událost nadřízeným a havarijním službám (hasiči, policie, zdravotní záchranná služba), případně zajistit ohlášení prostřednictvím pověřené osoby na ohlašovnu požárů, policii, zdravotní záchrannou službu. Dle svých schopností a možností poskytnout pomoc při evakuaci a poskytnout jinou pomoc

ZPŮSOB A MÍSTO OHLÁŠENÍ MIMOŘÁDNÉ UDÁLOSTI

Mimořádnou událost nebo úraz ohlásit osobně nebo prostřednictvím pověřené osoby nebo pomocí mobilního telefonu. Mimořádnou událost nebo úraz také ohlásit nadřízenému (stavbyvedoucímu) a koordinátorovi BOZP.

HASIČI	150	POLICIE	158
ZDRAVOTNÍ ZÁCHRANNÁ SLUŽBA	155	TÍSŇOVÉ VOLÁNÍ	112

V hlášení uveďte: kdo volá, kde jste, co se stalo, rozsah události a ohrožení osob, telefonní kontakt na místo. Nejvhodnější způsob dopravy složek IZS na místo události.

ZPŮSOB VYHLÁŠENÍ POPLACHU V PŘÍPADĚ OHROŽENÍ DALŠÍCH OSOB

Požární poplach se vyhláší hlasitým voláním **"HOŘÍ, nebo HOŘÍ, OPUSŤTE PRACOVÍŠTĚ"**.
V ostatních případech voláním **"EVAKUACE, OPUSŤTE PRACOVÍŠTĚ"**.

POSTUP OSOB PŘI VYHLÁŠENÍ MIMOŘÁDNÉ UDÁLOSTI

Vedoucí zaměstnanec (stavbyvedoucí) ***zajistí pověřenou osobou pro očekávání příjezdu záchranných složek na příjezdové komunikaci u vstupu do objektu / staveniště***. Dále se přesvědčí o tom, zda všichni opustili pracoviště. V závislosti na situaci vedoucí zaměstnanec organizuje evakuaci, určí trasu evakuace a shromažďovací prostor. Na shromažďovacím prostoru provede kontrolu počtů zaměstnanců a osob, které se s jeho vědomím zdržují na pracovišti, zda všichni opustili ohrožený prostor.

Zaměstnanci v ohroženém prostoru, ostatní zaměstnanci na pokyn vedoucího zaměstnance (stavbyvedoucího): ***ukončí činnost - pokud možno nejbližším východem opustí pracoviště a odeberou se na shromažďovací prostor.***

Shromažďovací prostor bude na volném prostranství. **Tak, aby osoby nepřekážely příjezdu záchranné služby** a bylo možné provést kontrolu počtu osob, zda všichni opustili nebezpečný prostor.

e) Zajištění komunikace na staveništi, včetně podjíždění elektrického vedení a dalších médií (plyn, pára, voda aj.), prozatímní rozvody elektřiny po staveništi, čerpání vody, noční osvětlení

Zajištění komunikace na staveništi:

Pro dopravu materiálu na staveniště bude možné využít účelové areálové komunikace. Rychlost jízdy na staveništi je omezena na max. 10 km/h.

Staveništní rozvody:

Pro potřeby stavby je možné využít energii ze stávajících areálových rozvodů. Spotřeba energie bude měřena podružnými připojenými měřidly.

Čerpání vody:

Během stavebních prací se nepočítá s potřebou čerpání vody.

Noční osvětlení:

Bude zajištěno prostřednictvím stávajícího areálového osvětlení.

f) Posouzení vnějších vlivů na stavbu, zejména otřesů od dopravy, nebezpečí povodně, sesuvu zeminy, a konkretizace opatření pro případ krizové situace,

Stavba se nenachází v záplavovém ani poddolovaném území. Další vnější vlivy na stavbu nejsou známy.

g) Opatření vztahující se k umístění a řešení zařízení staveniště, vč. situačního výkresu širších vztahů staveniště, řešení svislé a vodorovné dopravy osob a materiálu

Zařízení staveniště:

Prostory pro zařízení staveniště budou upřesněny po výběru zhotovitele. Bude umístěno na zpevněné plochy v blízkosti vjezdu do prostoru staveniště.

Situační výkres širších vztahů je součástí PD.

Svislá doprava:

Na stavbě budou používány mobilní autojeřáby a pracovní zdvihací plošiny.

Obecně platí, že veškerá místa realizované svislé dopravy budou zajištěna tak, aby:

- přesunovaný materiál nepřetěžoval použité strojní zařízení,
- nešlo k samovolnému pohybu během transportu,
- práce při nakládce a provozu strojního mechanismu prováděli pracovníci s platnými strojními a vazačskými průkazy,
- místa přesunu byly zabezpečena proti pádu materiálu a osob,
- označení bude provedeno ve smyslu platných právních předpisů a norem.

Před započatím používání jeřábů bude zpracován „Systém bezpečné práce jeřábů“, který bude uložen na stavbě u odpovědného dodavatele a u jeřábníka v provozní dokumentaci zdvihacího zařízení.

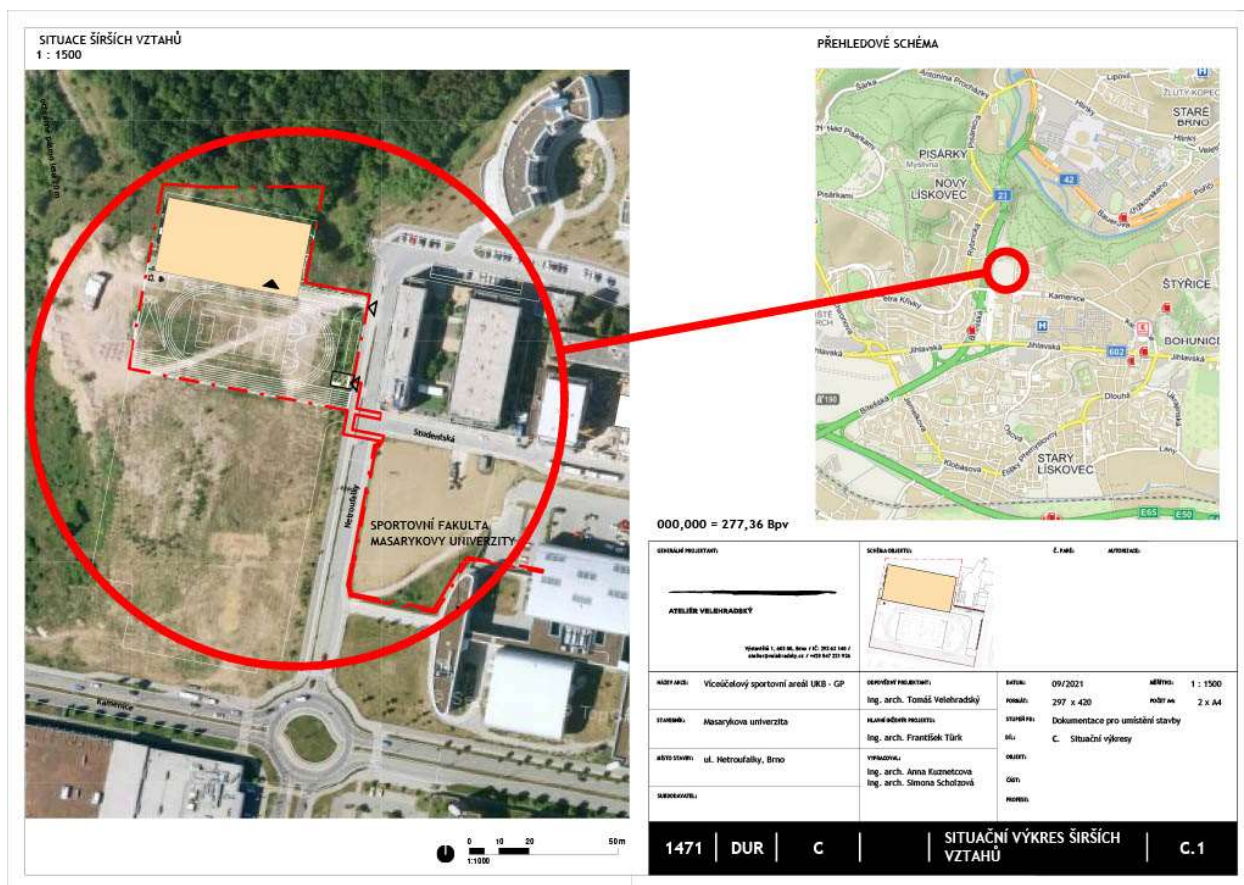
Vodorovná doprava:

Obsahuje strojní nakládku, vykládku materiálu, nákladní automobily pro přesun hmot, materiálu a konstrukcí vč. uložení na stavbě.

Při práci více strojů na jednom pracovišti musí být mezi nimi zachována taková vzdálenost, aby nedošlo k ohrožení druhého stroje. Při nakládání materiálu na dopravní prostředek se smí manipulovat s pracovním zařízením stroje pouze nad ložnou plochou a tak, aby do dopravního prostředku nenaráželo. Je-li nutné při nakládání manipulovat pracovním zařízením stroje nad kabinou řidiče, nesmí se v ní pracovníci zdržovat.

Při práci více strojů na jednom pracovišti musí být mezi nimi zachována taková vzdálenost, aby nedošlo k ohrožení druhého stroje.

Situační výkres širších vztahů staveniště:



h) Postup zemní práce, řešící zajištění provádění výkopů, zejména riziko zasypání osob, s ohledem na druhy pažení, šířku výkopu, sklony svahu, technologii ukládání sítí do výkopu, zabezpečení okolních staveb, snižování a odvádění povrchové a podzemní vody,

Popis prací:

Založení objektu bude na velkopřůměrových pilotách. Nosná kce suterénu – betonové stěny. Před zahájením zemních prací musí vybraný dodavatel požádat vnitřní správce inženýrských sítí o jejich vytýčení.

Ochranná opatření:

Během výkopových prací, bude kolem pracoviště vytyčen ohrožený pracovní prostor stroje. V případech, kdy tak nebude možné učinit, bude daný ohrožený prostor hlídán pověřeným pracovníkem dodavatele, který bude řídit okolní provoz kolem prováděných prací a to jak pilotáží, tak následně provádění bednění a betonáže.

Zhotovitel provádějící výkopové práce:

- Zajistí stěny ručně kopaných výkopů proti sesunutí u výkopů hlubších jak 1,3 m pažením.
- Při ručním odstraňování pažení stěn výkopu se musí postupovat zespodu za současného zasypávání odpaženého výkopu tak, aby byla zajištěna bezpečnost práce.
- Výkopy do hloubky menší jak 1,3 m je nutné svahovat, s ohledem na horní vrstvy terénu.

- Při provádění výkopových prací zejména při souběžném strojním a ručním provádění výkopových prací, se nikdo nesmí zdržovat v ohroženém prostoru. Prostor ohrožený činností stroje vymezen maximálním dosahem jeho pracovního zařízení zvětšeným o 2 m.
- Nemá-li obsluha stroje při souběžném strojním a ručním provádění výkopových prací na jednom pracovním záběru dostatečný výhled na všechna místa ohroženého prostoru, nepokračuje v práci se strojem.
- Na odlehlých pracovištích, kde není zajištěn dohled, nesmí být výkopové práce od hloubky 1,3 m prováděny osamoceně.
- Tam, kde probíhají současně i jiné činnosti, musí být výkopy zakryty, nebo u okraje, kde hrozí nebezpečí pádu fyzických osob do výkopu, zajištěny zábradlím, přičemž prostor mezi horní tyčí a zarážkou u podlahy je nutno zajistit proti propadnutí osob způsobem odpovídajícím místním a provozním podmínkám bez ohledu na hloubku výkopu.

Zajištění okolí výkopů zábranou, zábradlím:

Výkopy budou prováděny na prostranstvích stavenišť, kde budou probíhat současně i další stavební činnosti. Tyto výkopy musí být po jejich vytěžení, následně co nejrychleji zahrnuty. Pokud to pracovní a technologický postup nedovolí, musí být zajištěny zábradlím, kdy prostor mezi horní tyčí a zarážkou u podlahy je nutno zajistit proti propadnutí osob.

V případě, že vzdálenost od výkopu je větší než 1,5 m od hrany, lze zajištění provést vhodnou zábranou zamezující přístupu osob do prostoru ohroženého pádem do hloubky - přenosné dílcové zábradlí, nebo bezpečnostní značení (červenobílá páska)..

i) Způsob zajištění bezbariérového řešení na veřejných pozemních komunikacích a veřejných plochách, zejména s ohledem na způsob zajištění proti pádu do výkopu osob se zrakovým postižením

Po dobu provádění stavby nebude na stavenišť volný přístup třetích osob, proto není nutné řešit bezbariérové přístupy.

Bezbariérový přístup do nově vzniklých prostor byl navržen v souladu Vyhláška č. 398/2009 Sb. a napojen na stávající bezbariérové přístupové komunikace.

j) Postupy pro betonářské práce řešící způsob dopravy betonové směsi, zajištění všech fyzických osob zdržujících se na staveništi proti pádu do směsi, pohyb po výztuži, přístup k místům betonáže, předpokládané provedení bednění,

Betonářské práce budou prováděny a to (budou provedeny velkopřůměrové piloty), dále ŽB stěny. Podle typu vrchní stavby a umístění nosných prvků v konstrukci objektu, budou řešeny piloty s hlavicemi a s kalichem pro vetknutí železobetonového sloupu, případně piloty bez hlavic, na které budou kotveny ocelové sloupy), čímž nevyžadují žádná zvláštní bezpečnostní opatření. Beton bude již namíchan dovezen a bude vylit do jednoduchého systémového bednění bez konstrukčního rizika, bude-li provedeno v souladu s návodem na jeho montáž.

k) Postupy pro zednické práce řešící základní technologie zdění zevnitř objektu, zejména ochranné zábradlí zvenku, z obvodového lešení, zajišťování otvorů ve svislém zdivu, dopravu materiálu pro zdění, zajištění pod místem práce ve výšce a v jeho okolí,

Zajištění bezpečnosti a ochrany zdraví pracovníků při provádění stavebních prací se upravuje dle platných právních předpisů vztahujících se k BOZP, předložených a schválených technologických postupů pro jednotlivé činnosti. Právní předpisy spolu s tímto Plánem bezpečnosti včetně popsanych způsobů zajištění bezpečnosti se vztahují na všechna pracoviště na stavbě a všechny pracovníky stavby, kteří s ním musí být prokazatelně seznámeni a řídit se jím.

Mimo hlavní nosnou železobetonovou konstrukci, jsou v objektu řešeny pomocné konstrukce. Tyto jsou buď čistě ocelové, nebo navrženy jako kombinace oceli a betonu. Práce budou probíhat pomocí přenosného systémového lešení.

- Pro nakládku a vykládku zvláště těžkých nebo rozměrných nákladů je nutné vydat organizační pokyny a zajistit pro tyto činnosti dostatečný počet zaměstnanců, včetně určení způsobu jejich dorozumívání.
- Při přepravě nákladu nesmí být překročena maximální přípustná hmotnost vozidla a maximální přípustná hmotnost na nápravu vozidla.
- Náklad musí být na vozidle umístěn tak, aby byla zajištěna stabilita a ovladatelnost vozidla a aby neohrožoval bezpečnost provozu na pozemních komunikacích, neznečišťoval nebo nepoškozoval pozemní komunikace, nezpůsoboval nadměrný hluk, neznečišťoval ovzduší a nezakrýval osvětlení, odrazky a registrační značku; to platí i pro zařízení sloužící k upevnění a ochraně nákladu, jako jsou např. plachta, řetězy nebo lana.
- Předměty, které lze snadno přehlédnout, jako jsou např. jednotlivé tyče nebo roury, nesmějí po straně vyčnívat.
- Při přepravě sypkých substrátů musí být náklad zajištěn tak, aby nedocházelo k jeho samovolnému odlétávání.

l) Postup montážní práce řešící bezpečnostní opatření při jednotlivých montážních operacích a s tím spojených opatřeních pro zajištění pomocných stavebních konstrukcí, přístupy na místo montáže, způsob zajišťování otvorů vzniklých s postupem montáže, doprava stavebních dílů a jejich upevňování a stabilizace,

Popis prací:

Montážní práce fasád budou probíhat pomocí jeřábů, manipulátorů a zdvihacích plošin.

Ochranná opatření:

Montážní práce smí být zahájeny pouze po náležitém převzetí montážního pracoviště fyzickou osobou určenou k řízení montážních prací a odpovědnou za jejich provádění. O předání montážního pracoviště je nutno vyhotovit písemný záznam. Zhotovitel montážních prací zajistí, aby montážní pracoviště umožňovalo bezpečné provádění montážních prací bez ohrožení fyzických osob a konstrukcí a splnilo tak požadavky stanovené legislativou.

Při provádění montážních prací musí být dodržen technologický a pracovní postup, vypracovaný vybraným zhotovitelem.

V případě použití mobilního jeřábu, je nutné před montáží jeřáb pevně ustavit a zapatkovat. Stavbyvedoucí určí umístění jeřábu a posoudí způsob jeho ustavení vzhledem k únosnosti terénu, hmotnosti montovaných dílů a potřebný dosah ramene jeřábu.

Při montáži a manipulaci s těžkými konstrukčními díly, je nutné vymezit nebezpečný prostor, který se viditelně označí a zabrání se v něm pohybu osob. V případě, že to vyžadují zvláštní podmínky práce stanovené místním provozním bezpečnostním předpisem, nebo je-li nutné přepravovat břemeno nad nechráněným pracovištěm, je nutné zajistit bezpečnost pracovníků jiným vhodným způsobem (např. střežením).

Břemena musí být vázána takovým způsobem, aby nedošlo k poškození vázacích prostředků, např. přerізnutím o ostré hrany, uvázáním pod nesprávným úhlem, použití špatného typu vázacího prostředku, použití poškozeného vázacího prostředku atd.,

Práce na zdvihacích plošinách

Při používání pracovních plošin musí být dodržena technická dokumentace stanovená výrobcem používané plošiny a příslušné právní předpisy a normy. Práce na pracovní plošině a s pracovní plošinou smí provádět pouze řádně seznámení a proškolení pracovníci. Zhotovitel montážních prací zajistí, aby montážní pracoviště umožňovalo bezpečné provádění montážních prací bez ohrožení fyzických osob a konstrukcí a splnilo, tak požadavky stanovené právními předpisy.

Základní bezpečnostní pravidla:

- Provést kontrolu před každým zahájením provozu plošiny provádět provozní prohlídky (vizuálně) a funkční zkoušky (všech pohybů plošiny). Všechny pohyby prováděny s plošinou musí být plynulé bez náhlých změn rychlostí, které by mohly způsobit rozhoupání plošiny.
- Pokud obsluha zjistí jakoukoliv poruchu nebo poškození musí to nahlásit svému nadřízenému. Plošina může být dána k užívání až po odstranění závad. K plošině je veden provozní deník a příslušné záznamy o revizích a zkouškách.
- Břemeno umístěné na plošině musí být rozloženo tak, aby zatížení podlahy bylo rovnoměrné bez místního přetížení, bez přesahu obrysu plošiny, příp. břemeno zajištěno proti vypadnutí a posunutí. Plošina nesmí být přetěžována a obsluha se musí řídit pokyny výrobce.
- Není dovoleno požívat plošinu při větru, jehož rychlost přesahuje hodnotu stanovenou výrobcem.
- Po ukončení provozu na plošině nesmí být neponechány žádné předměty na plošině. Obsluha musí vždy plošinu zabezpečit, tak aby nedošlo k použití cizí neoprávněnou osobou.
- Obsluha nesmí opustit plošinu při zapnutém hl. vypínači, běžícím motoru apod.
- Pracovní plošina musí být opatřena zábradlím proti pádu, tyto zábrany využívat pro výstup nebo pro jakoukoliv jinou činnost, pro kterou nebyly výrobcem určeny a přizpůsobeny.
- Maximální přípustná nosnost, šířka plošiny, boční zatížení pracovní plošiny (je vyražena na typovém štítku nebo v průvodních papírech dané pracovní plošiny) se nesmí nikdy překročit.
- Do pracovní plošiny se smí nastupovat a z ní vystupovat pouze ve spodní poloze a v místě tomu určeném výrobcem.

- Při každém pohybu plošiny se musí brát v úvahu možné stlačitelné nebo stříhové místa. V případě potřeby je třeba umístit výstražné značky.
- Pracovnímu rozsahu zdvihací pracovní plošiny je třeba přizpůsobit prováděné práce.
- Když se pracovní plošina pohybuje, nebo práce na ní jsou prováděny v místech s provozem nebo do nich zasahují, tak tento prostor musí být příslušně zabezpečen.
- V trase, v pracovním prostoru pracovní plošiny se nesní vyskytovat překážky, zdržovat osoby.
- Se zdvihnutou plošinou je povoleno pouze krátké přemísťování jízdy po rovném zpevněném povrchu (platí pouze pro nůžkové, teleskopické a teleskopicko-kloubové plošiny). Zbytečným jízdám se zdvihnutou plošinou se je třeba vyhýbat. Při jízdách se zdvihnutou plošinou je třeba dbát zvýšené pozornosti na nerovnosti podloží (jako např. šachty, jamy, díry a podobně) Pozor! Otvory mohou být i zakryté, ale jejich zakrývací plocha nemusí být dimenzována na zatížení plošiny,
- Při pracích v dosahu jeřábů musí být toto zdvihací zařízení postaveno mimo provoz resp. neschopné funkce (bez el. napětí).
- Vystupování na ochranné zábradlí nebo opírání žebříku, lešení nebo jiných konstrukcí na plošinu (např. zvýšení pracovní plochy) je **zakázáno**.
- **Dále je zakázána demontáž zábradlí nebo jeho částí.**

m) Postupy pro bourací a rekonstrukční práce řešící základní technologie bourání, zejména ruční, strojní, kombinované, a za využití výbušnin, zajištění pracovišť s bouracími pracemi, podchycení bouraných konstrukcí, odvoz sutin, zajištění všech fyzických osob zdržujících se na staveništi ve výšce, zabezpečení inženýrských sítí, jejich náhradní vedení, zabezpečení okolních objektů a prostor,

Zajištění bezpečnosti a ochrany zdraví pracovníků při provádění stavebních prací se upravuje dle platných právních předpisů vztahujících se k BOZP, předložených a schválených technologických postupů pro jednotlivé činnosti. Právní předpisy spolu s tímto Plánem bezpečnosti včetně popsanych způsobů zajištění bezpečnosti se vztahují na všechna pracoviště na stavbě a všechny pracovníky stavby, kteří s ním musí být prokazatelně seznámeni a řídit se jím.

n) Řešení montáže stropů, včetně pomocných konstrukcí, opatření zajištění bezpečné a zdraví neohrožující práce ve výšce po obvodu a v místě montáže, doprava materiálu, zajištění pod prací ve výšce

Popis prací:

Jedná se o kci střechy a ŽB vestavba.

Ochranná opatření:

- Před zahájením prací provede zhotovitel vymezení ohroženého prostoru bezpečnostní páskou a střežení ohroženého prostoru pověřeným pracovníkem. Vymezení bude provedeno dle požadavků uvedených v tomto plánu BOZP.

- Osazování jednotlivých dílů bude realizováno za pomoci auto jeřábu a pracovních plošin. Před zahájením prací doloží zhotovitel zpracovaný systém bezpečné práce pod jeřábem.
- Vázací prostředky budou použity podle návodu výrobce a postup manipulace a usazování ocelových nosníků bude prováděn dle doloženého technologického postupu. Vázací prostředky budou uvazovány na určených místech.
- Upevňování a odvazování jednotlivých dílů bude prováděno z pracovních plošin.
- Jednotlivé prvky budou na skládce prokládány dle návodu výrobce.
- Pro zvyšování místa práce (za účelem montáže a odvázání prvků z vázacího prostředku) budou k dispozici pohyblivé pracovní plošiny, z nichž se nesmí vystupovat na konstrukce. Aby bylo možné plošiny používat, budou výkopy zasypané a prostor uhuťn.
- Při pokládání a instalaci panelů a dalších dílců, kdy nebudou práce probíhat z pracovní plošiny nebo žebříku do výšky 5m, budou pracovníci zajištěni individuální ochranou proti pádu. Kotvící body upřesní zhotovitel před zahájením daných prací do technologického nebo pracovního postupu.
- Vstup pod konstrukce stropu po dobu provádění prací je přísně zakázán.
- Volný pohyb po podlaží do osazení panelů a kolektivního zajištění je bez OOPP proti pádu přísně zakázán. Také jsou zakázány veškeré práce na žebřících v blízkosti hrany pádu.
- V prostoru probíhající montáže prefa dílů se nesmí nikdo mimo pracovní četu provádějící montáž práce pohybovat.
- Pracovníci smí používat žebřík pro krátkodobé nenamáhavé práce a pouze do výšky 5m. Od 5m mohou být práce prováděny pouze z lešení nebo pracovních plošin za splnění požadavků uvedených v tomto plánu. Jakýkoliv pohyb ve výšce po prefabrikátech je zakázán.

Jedná se vždy o práce ve výškách, kdy je nutné zajistit hranu pádu přednostně kolektivním zajištěním – nejlépe pevným zábradlím po celém obvodu hrany pádu. Tam kde není možné umístit zábradlí či zábranu, je nutné, aby pracovníci použili osobním jištění stanoveného dle vlastního technologického a pracovního postupu.

Práce budou převážně prováděny z pracovních zdvihacích plošin a z mobilního typizovaného lešení.

o) Postupy pro práci ve výškách řešící způsob zajištění proti pádu na volném okraji, proti sklouznutí, proti propadnutí střešní konstrukcí, dopravu materiálu, konkrétní způsob zajištění prací ve výšce; při navrhování osobního zajištění osob určit systém zachycení proti pádu, včetně určení způsobu kotvení pro zajištění osob proti pádu osobními ochrannými pracovními prostředky, pokud nebylo možné přednostně užít prostředků kolektivní ochrany před prostředky osobní ochrany

Popis prací:

Nebezpečí pádu bude hrozit téměř po celou dobu provádění prací, a to:

- při montážích všech nových konstrukcí,
- přes volné okraje stropů, střech,
- při montážích pomocných stavebních konstrukcí – bednění, lešení,

Ochranná opatření:

Kromě zde stanovených opatření proti pádu z výšky, nebo do hloubky, platí rovněž opatření stanovená v jednotlivých kapitolách tohoto plánu.

Při práci ve výšce nad 1,5 m musí být pracovníci zajištěni proti pádu z výšky. Přednostně se využívá kolektivního zajištění – instalace pevného zábradlí či zábran umístěných min. 1,5 m od hrany pádu, mobilní typizované lešení, rámové lešení a mobilní zdvihací plošiny. V případech, kdy nebude možné z technologických či jiných důvodů zajistit kolektivní ochranu proti pádu, budou pracovníci používat OOPP pro práci ve výškách dle technologického a pracovního postupu vybraného zhotovitele.

Ohrožený prostor pod místem práce musí mít šířku od volného okraje pracoviště nejméně:

- a) 1,5 m při práci ve výšce od 3 m do 10 m,
- b) 2 m při práci ve výšce nad 10 m do 20 m,
- c) 2,5 m při práci ve výšce nad 20 m do 30 m,
- d) 1/10 výšky objektu při práci ve výšce nad 30 m.

Šířka ohroženého prostoru se vytyčuje od paty svislice, která prochází vnější hranou volného okraje pracoviště ve výšce.

Otvory nebo nebezpečné prohlubně v podlahách musí být zakryty poklopy nebo kryty, které musí mít nosnost odpovídající nosnosti okolní podlahy a musí být osazeny tak, aby se nemohly samovolně odsunout nebo uvolnit, a musí být zapuštěny do stejné úrovně s okolní podlahou.

Při nepříznivé povětrnostní situaci je zaměstnavatel povinen zajistit na střeše přerušeni prací.

POZOR - práce budou probíhat v zimních měsících, kdy dochází k podchlazování konstrukcí. Za nepříznivou povětrnostní situaci, která výrazně zvyšuje nebezpečí pádu nebo sklouznutí, se považuje:

- a) bouře, déšť, sněžení nebo tvoření námrazy,
- b) čerstvý vítr o rychlosti nad 8 m.s⁻¹ (síla větru 5 stupňů Bf) při práci na zavěšených pracovních plošinách, pojízdných lešení, žebřících nad 5 m výšky práce a při použití závěsu na laně u pracovních polohovacích systémů; v ostatních případech silný vítr o rychlosti nad 11 m.s⁻¹ (síla větru 6 stupňů Bf),
- c) dohlednost v místě práce menší než 30 m,
- d) teplota prostředí během provádění prací nižší než -10 stupňů Celsia.

Žebříky:

Na stavbě smí být používány jen takové žebříky, které odpovídají požadavkům na bezpečné užívání dle právních předpisů a norem.

Základní pravidla pro práci na žebříku:

- Před použitím žebříku, osoba, která žebřík používá, provede jejich vizuální prohlídku, zda nejsou poškozené, zda nechybí příčky nebo ztužující prvky, zda nejsou porušené, (prasklé nebo jinak poškozené) popř. zda zástrčky a zásuvky nejsou poškozené, žebříky poškozené nepoužívat.

- Žebřík lze používat jen pro krátkodobé, fyzicky nenáročné práce při použití jednoduchého nářadí, při výstupu, sestupu a práci na žebříku musí být pracovník otočen obličejem k žebříku a musí mít možnost přidržet se ho oběma rukama. Po žebříku nesmí vystupovat a sestupovat současně více osob.
- Žebřík používaný pro výstup musí přesahovat výstupní plošinu o 1,1 m. Přesah žebříku mohou nahradit pevná madla nebo jiná pevná část konstrukce, za kterou se lze spolehlivě uchopit.
- Zajištění stability - žebřík zabezpečit proti posunutí, zaboření, bočnímu vychýlení, zvrácení nebo rozevření.
- Opírat žebřík lze tak, aby sklon jednoduchého žebříku nebyl menší než 2,5 : 1 a aby za příčlemi zůstal volný prostor alespoň 0,18 m, u paty žebříku ze strany přístupu volný prostor minimálně 0,6 m.
- Pod místy prací ve výšce (od výšky 3 metru) je nutné zajistit místo kolem žebříku proti vstupu nepovolaných osob.
- Pojízdné žebříky před zahájením práce řádně zajistit proti pohybu patkami.
- Použít OOPP proti pádu, pokud stojí chodidly ve výšce větší než 5 metru.
- Nepracovat na žebříku osamoceně a osoby, které budou žebřík přidržovat musí být vybavena OOPP (ochranou hlavy, pracovní přilbou) a dále tato osoba musí vykonávat dohled na osoby, které se mohou pohybovat v blízkosti výkonu práce na žebříku. V takovém případě musí být práce přerušeny, než kolemjdoucí osoba projde.
- Je zakázáno se dívat směrem vzhůru pod pracujícími osobami na žebříku – hrozí poranění oka pádem drobných úlomků materiálu
- Po žebříku se nesmí vynášet a snášet břemeno o hmotnosti nad 15 kg.
- Pracovat na jednom žebříku nad sebou.
- Provádět práce, při nichž se používá pneumatických nástrojů, vystřelovacích přístrojů, řetězových pil a jiných podobných nebezpečných nástrojů.
- Používat žebříky jiných zhotovitelů nebo jiných fyzických osob.
- Zdržovat se ve vzdálenosti bližší než 2 metry od paty žebříku pokud na něm nebo s ním nepracují, odstraňovat žebříky nebo je posouvat.

Dočasné stavební konstrukce - DSK (lešení):

Lešení lze použít jen v provedení, které odpovídá průvodní dokumentaci a návodům na montáž a používání těchto konstrukcí. Návod na montáž, včetně potřebných doplňujících nákresů a dokumentů, musí být k dispozici zaměstnancům, kteří konstrukci montují, používají a demontují. Montáž DSK mohou provádět pouze řádně proškolené a seznámené osoby.

Dočasné stavební konstrukce se musí být provedeny, tak aby tvořily prostorově tuhý celek, zajištěný proti lokálnímu nebo prostorovému vybočení, posunutí nebo překlopení, které by mohlo ohrozit jak osoby pracující na těchto konstrukcích tak i jiné osoby, které se budou pohybovat v nebezpečném prostoru pod konstrukcí.

Pokud pro DSK není dostupná potřebná dokumentace nebo tato dokumentace nepokrývá zamýšlené konstrukční uspořádání, musí být odborně způsobilou osobou proveden individuální výpočet pevnosti a stability kromě případů, kdy je konstrukce montována ve shodě s uspořádáním obsaženým v české technické normě.

V závislosti na složitosti zvolené dočasné stavební konstrukce navrhne odborně způsobilá osoba konkrétní postup montáže, používání a demontáže.

Dočasné stavební konstrukce lze užívat pouze po jejich náležitém předání odborně způsobilou osobou odpovědnou za jejich montáž a po převzetí do užívání osobou odpovědnou za jejich užívání.

Dočasné stavební konstrukce musí být podrobovány pravidelným odborným prohlídkám v intervalech stanovených v průvodní dokumentaci. Pokud nastaly mimořádné okolnosti, které mohly mít nepříznivý vliv na bezpečnost lešení (například nepříznivá povětrnostní situace), musí být odborná prohlídka provedena bezodkladně.

Zajištění proti pádu předmětu a materiál:

Za dostatečné opatření proti pádu předmětů a materiálu z výšky se považuje:

- Materiál, nářadí a pomůcky jsou uloženy popř. skladovány ve výškách tak, že jsou po celou dobu zajištěny proti pádu, sklouznutí nebo shoení větrem jak během práce tak, po jejím skončení.
- Pro upevnění nářadí, uložení drobného materiálu, (hřebíky, šrouby apod.) používají zaměstnanci vhodnou výstroj nebo speciálně upravený pracovní oděv.
- konstrukce pro práce ve výškách nejsou přetěžovány (hmotností materiálu, pomůcek, nářadí včetně počtu osob) a není přesáhnutá maximální nosnost používaných konstrukcí.
- prostory nad kterými se pracuje, musí být uzavřeny a musí v nich být vyloučen pohyb nepovolaných osob. V případech kdy tak nelze z organizačních důvodů učinit, musí být ohrožený prostor zajištěn jiným technickým řešením (např. ochranné konstrukce, stříšky, zachytné rampy).
- případné shazování předmětů a zbytků materiálu na níže položená místa je zakázáno (materiál smí být dopravován pouze stavebními výtahy, vrátkami nebo kladkami).
- lešení a další DSK musí být vybaveno všemi komponenty podle příslušné normy a daného výrobce (horní hrana zábradlí 1,1m, střední příčka zábradlí 0,55m od podlahy a okopové zarážky musí zakrývat min. 0,15m od podlahy).

Tento plán, který vychází pouze z projektové dokumentace při přípravě stavby, nemůže zohlednit všechny varianty možných technologických postupů a tedy i variant zajištění proti pádu z výšky. Z těchto důvodů je každý zhotovitel povinen při plánování konkrétních prací posoudit, zda plán pokrývá veškeré potřeby zajištění proti pádu, posoudil soulad plánu s jeho pracovními postupy a v případě nemožnosti dodržet tento plán, navrhnul konkrétní opatření proti pádu z výšky, které by mohl koordinátor BOZP zahrnout do tohoto plánu v rámci jeho aktualizace.

Základní zásadou je, aby se žádná osoba nevyskytla v ohrožení pádu z výšky, aniž byla řádně zajištěna.

p) Zajištění dalších požadavků na bezpečnost práce, zejména dopravu materiálu, jeho skladování na pracovišti, zajištění pracoviště z hlediska požadavků při práci ve výšce, opatření vztahující se k pomocným stavebním konstrukcím použitým pro jednotlivé práce, použití strojů,

Svislá doprava materiálu:

Svislá doprava materiálu, bude zajištěna zejména pomocí mobilní autojeřábů. V případě potřeby bude tento autojeřáb doplňován zdvihacími pracovními plošinami. Pro činnost a koordinaci zdvihacích zařízení je hlavní zhotovitel povinen nechat zpracovat systém bezpečné práce jeřábů, který bude zohledňovat konkrétní podmínky manipulace s břemeny na staveništi, dále bude určovat přednost jeřábů mezi sebou, způsob dorozumívání jeřábník-signalista-vazač atd.,

Předcházení zdravotním rizikům při práci s břemeny:

Předcházení zdravotním rizikům při práci s břemeny bude zajištěno maximálním využitím mechanizace na staveništi tak, aby zvedání předmětů o hmotnosti nad 30 kg nebyla prováděna jednou osobou a to do výšky větší než 1,5 m.

U břemen o hmotnosti nad 50 kg bude použito zvedací zařízení (jeřáby, ruční zvedáky a kladkostroje), výjimečně bude zvedání provedeno dvěma osobami rovněž do maximální výšky 1,5 m. Manipulace s materiálem bude prováděna vždy ze zpevněných ploch.

Jednotliví zaměstnavatelé budou organizovat práci tak, aby činnost jejich zaměstnanců nebyla jednostranně zatěžující pro pohybový aparát. Tato organizace práce bude popsána v jejich technologických a pracovních postupech, kteřé budou koordinátorovi předkládány ke schválení!

Skladování materiálu:

Skladování materiálu bude zajištěno na mezideponiích stavby, v množství určeném k přímé spotřebě během výstavby. Bezpečný přísun a odběr materiálu musí být zajištěn v souladu s postupem prací. Materiál musí být skladován podle podmínek stanovených výrobcem, přednostně v takové poloze, ve které bude zajištěn proti samovolnému pádu.

Stavební stroje a jejich pohyb na staveništi:

Všichni zaměstnanci na staveništi budou používat výstražné vesty, a to po celou dobu při pracích vně stavby a uvnitř stavby, kde by mohli být ohroženi mechanizací.

Stavební stroje se budou pohybovat po staveništi pouze v poloze určené v návodu os výrobce.

Při přemísťování se po staveništi, budou řidiči dbát značení a pokynů (signálů) navádějících osob.

Obsluha uvede stroj do chodu až tehdy, když všechny fyzické osoby opustí ohrožený prostor stroje, který je vymezen maximálním dosahem jeho pracovního zařízení zvětšeným o 2 m.

Na staveništi mohou být používány pouze takové stroje, které jsou v dobrém technickém stavu.

q) Postupy řešící jednotlivé práce a činnosti a stanovící opatření pro prolínání a souběh jednotlivých prací, zejména využití více jeřábů na jednom staveništi a práce za současného provozu veřejných dopravních prostředků,

Koordinace jednotlivých pracovních postupů bude řešena aktuálně v průběhu stavby. Před zahájením konkrétních pracovních postupů bude svolána koordinační porada zhotovitelů nebo KD BOZP a projednány koordinační opatření před zahájením prací. Z jednání bude pořízen samostatný zápis, který bude aktualizací plánu BOZP. Souběh činnosti více zhotovitelů na jednom pracovišti zajišťuje hlavní stavbyvedoucí a koordinátor BOZP.

Povinnosti zhotovitele:

Každý zhotovitel je povinen nejpozději do 8 dnů před zahájením prací na staveništi písemně informovat určeného koordinátora o pracovních a technologických postupech, které pro realizaci stavby zvolil, o řešení rizik vznikajících při těchto postupech, včetně opatření přijatých k jejich odstranění.

Každý zhotovitel je povinen poskytovat koordinátorovi součinnost potřebnou pro plnění jeho úkolů po celou dobu svého zapojení do přípravy a realizace stavby, zejména mu včas předávat informace a podklady potřebné pro zhotovení plánu a jeho změny, brát v úvahu podněty a pokyny koordinátora, zúčastňovat se zpracování plánu, tento plán dodržovat, zúčastňovat se kontrolních dnů a postupovat podle dohodnutých opatření, a to v rozsahu, způsobem a ve lhůtách uvedených v plánu.

Každý zhotovitel je povinen informovat stavbyvedoucího hlavního zhotovitele stavby a koordinátora BOZP na staveništi o všech okolnostech znemožňujících dodržení plánu. Hlavní zhotovitel stavby bude společně s koordinátorem provádět kontroly dodržování plánu a před nástupem každého zhotovitele na pracoviště stavbyvedoucí zkontroluje, zda je pracoviště vybaveno v souladu s plánem, aby mohla být činnost nastupujícího zhotovitele prováděna bezpečně. V případě, že stavbyvedoucí zjistí porušování plánu BOZP na staveništi kterýmkoliv zhotovitelem, oznámí to neprodleně koordinátorovi BOZP na staveništi a navrhne potřebné opatření vedoucí k nápravě.

Hlavní zhotovitel povede vlastní evidenci přítomnosti všech zaměstnanců a dalších fyzických osob, včetně vymezení jejich právního postavení (např. zaměstnanec, OSVČ) na staveništi.

Povinnosti zadavatele:

Zadavatel stavby je povinen předat koordinátorovi veškeré podklady a informace pro jeho činnost, včetně informace o fyzických osobách, které se mohou s jeho vědomím zdržovat na staveništi, poskytovat mu potřebnou součinnost.

Zadavatel stavby je povinen zavázat všechny zhotovitele stavby, popřípadě jiné osoby k součinnosti s koordinátorem po celou dobu přípravy a realizace stavby.

Zadavatel stavby informuje koordinátora BOZP 8 dní předem o nástupu nových zhotovitelů, kteří jsou napřímo nasmlouváni zadavatelem stavby.

Všechny osoby pohybující se po staveništi, mimo zařízení staveniště, kde nebudou přítomna žádná stavební rizika, budou používat reflexní vestu či triko, ochrannou pracovní přilbu, pevnou pracovní obuv.

Provoz veřejných dopravních prostředků:

Staveniště se nachází v uzavřeném areálu, do kterého nebudou vjíždět veřejné dopravní prostředky.

r) Zajištění organizace a časové posloupnosti nebo souslednosti prací vykonávaných při realizaci stavby s prováděním tunelářských a podzemní prací,

Na staveništi se nebudou provádět práce tunelářským způsobem.

s) Zajištění bezpečnostních opatření ve spojení s prací ve výšce a nad volnou hloubkou, při provádění dokončovacích prací a prací pomocné stavební výroby, zejména při montáži antén a hromosvodů, osazování oken, montáži zábradlí, vodorovné izolace balkónů, teras a střech, při montáži výtahů, vzduchotechniky, klimatizací, při provádění nátěrů konstrukcí a fasád a při dokončovacích pracích kolem objektu, např. chodníky, osvětlení, a při provádění udržovacích prací,

Zajištění bezpečnosti osob při provádění prací ve výškách – viz kap. O postupy pro práce ve výškách, vč. zajištění prostoru pod místem práce a další kapitoly řešící tuto problematiku.

Veškeré práce musí být projednány z hlediska BOZP, před zahájením činnosti, s koordinátorem BOZP, na základě předložených technologických a pracovních postupů a jejich rizik z činnosti vyplývajících.

Instalační práce:

Jedná se o instalace při napojení na kanalizace, montáž elektroinstalace, montáž hromosvodu. Jedná se o práce ve výškách, práce na vysoko zdvižných plošinách, práce s elektronářadím, montáž v ochranných pásmech el. zařízení viz předchozí kapitoly.

Elektromechanické práce:

Pracovníci musí být v rozsahu své činnosti seznámeni s ustanoveními normy ČSN EN 50110-1 „Obsluha a práce na elektrických zařízeních“. Elektrická zařízení smějí být obsluhována pouze pověřenými pracovníky. Přenosné kabely elektrického vedení musí být vedeny tak, aby nebyly vystaveny působení vlhkosti, plamene, nebo mechanickému poškození. Veškerá elektrická instalace bude pravidelně podrobována revizím.

Při obsluze el. zařízení je nutné dbát příslušných návodů a instrukcí k jeho používání tak, aby elektrické zařízení nebylo nadměrně přetěžováno, nebo jinak poškozováno.

Úpravy povrchů, kryty, obrubníky:

Práce spojené s ruční manipulací s břemeny. Práce probíhající současně s pohybem strojů na staveništi, hutnění, rizikové faktory hluk a vibrace.

Pracovníci jsou povinni používat OOPP – zejména vesty, ochranné brýle při řezání materiálů, antivibrační rukavice, chrániče rukou a kolen při dlaždičských pracích. Pracoviště musí být odděleno od ostatních ploch staveniště viditelně tak, aby nedošlo ke kolizi autodopravy a osob.

t) Postupy pro specifická opatření vyplývající z podmínek provádění stavebních a dalších prací a činností v objektech za jejich provozu, včetně časového harmonogramu těchto prací a činností

Harmonogram prací je zpracován a během průběhu stavby bude aktualizován na základě dohody mezi zadavatelem a zhotovitelem s ohledem na podmínky dané smlouvou o dílo.

Tento harmonogram bude pravidelně projednáván s koordinátorem BOZP ve fázi realizace, zda nemá vliv na stanovená opatření v tomto plánu.

u) Postupy pro opatření vyplývající ze specifických požadavků na stavbu, například z konzultací s orgány inspekce práce, stavebními úřady, orgány ochrany veřejného zdraví a dalšími orgány podle zvláštních právních předpisů

Není řešeno.

v) Postupy pro opatření vyplývající ze specifických požadavků na práce a činnosti spojené zejména s používáním toxických chemických látek, chemických látek klasifikovaných jako toxické kategorie 3 nebo toxické pro specifické cílové orgány po jednorázové nebo opakované expozici kategorie 1 podle přímo použitelného předpisu Evropské unie upravujícího klasifikaci, označování a balení látek a směsí²³), ionizujícího záření a výbušnin a s výskytem azbestu.

Na staveništi se nebude pracovat s toxickými látkami.

Závěr:

Záznamy z kontrol koordinátora při realizaci stavby jsou vedeny v samostatných zápisech (**Kontrolní záznam koordinátora BOZP**). Zápisy jsou předány zadavateli stavby a zhotovitelům stavby, kteří jsou v době zpracování známi. Zástupci zhotovitelů uvedeni v záznamu jsou povinni veškeré uvedené skutečnosti prokazatelně přenést na své zaměstnance, jiné fyzické osoby a podzhotovitele stavby - subdodavatele, kteří musí být koordinátorovi nahlášeni a jim schváleni.

Ve fázi realizace stavby provádí koordinátor BOZP kontrolní dny koordinátora. Na kontrolních dnech koordinátora jsou noví zhotovitelé stavby seznámeni s riziky jiných zhotovitelů a dle předložených rizik, seznámeni s koordinačními opatřeními koordinátora BOZP a riziky dalších zhotovitelů, kteří provádí souběžné práce na stavbě. Dále jsou seznámeni se zjištěnými závadami z jednotlivých kontrol, podněty, doporučení, požadavky koordinátora, postupy jednotlivých prací

a koordinační opatření. Dle důležitosti budou zjištění, podněty, doporučení, požadavky a koordinační opatření zaznamenávaný do zápisu z kontrolního dne koordinátora nebo kontrolního dne stavby.

Aktualizace plánu:

V průběhu realizace stavby provádí koordinátor BOZP samostatné zápisy z kontrol (Záznam z kontroly koordinátora BOZP) a z kontrolních dnů koordinátora k dodržování plánu BOZP (Záznam z kontrolního dne koordinátora k dodržování plánu BOZP). V těchto zápisech koordinátor uvádí jednotlivá zjištění a skutečnosti, ke kterým navrhuje opatření. Stanovená opatření jsou považována jako aktualizace Plánu BOZP. Plán BOZP může být také aktualizován samostatnou aktualizací Plánu BOZP.

Zhotovitelé stavby jsou následně povinni veškeré informace a skutečnosti prokazatelným způsobem přenést na své zaměstnance, podzhotovitele stavby – subdodavatele a jiné fyzické osoby, které pro ně pracují.

Plán BOZP (včetně jeho aktualizací) je uložen na staveništi u stavbyvedoucího hlavního zhotovitele stavby.

Seznamování s plánem:

Zadavatel stavby je mimo jiné povinen předat koordinátorovi veškeré podklady a informace pro jeho činnost, včetně informací o fyzických osobách, které se mohou s jeho vědomím zdržovat na staveništi, poskytovat mu potřebnou součinnost a zavázat všechny zhotovitele stavby, popřípadě jiné fyzické osoby k součinnosti s koordinátorem po celou dobu realizace stavby.

Koordinátor BOZP s tímto plánem seznamuje odpovědné osoby všech známých zhotovitelů, kteří jsou následně povinni s tímto Plánem seznámit všechny své zaměstnance a pracovníky.

Platnost tohoto plánu se vztahuje na všechna pracoviště stavby a na všechny její zhotovitele a jejich zaměstnance, subdodavatele a jiné fyzické osoby, které s tímto plánem musí být prokazatelně seznámeni. Tímto plánem jsou povinni se přiměřeně řídit i zaměstnanci jiných organizací, pracují-li v prostoru stavby nebo na jejích pracovištích. Zhotovitel stavby ručí za všechny škody, které porušením těchto ustanovení vzniknou.

Příloha č. 1

Přehled platné legislativy:

- 1) **Zákon** č. 309/2006 Sb., o zajištění dalších podmínek bezpečnosti a ochrany zdraví při práci, v platném znění.
- 2) **Zákon** č. 262/2006 Sb., zákoník práce, v platném znění.
- 3) **Zákon** č. 183/2006 Sb., zákon o územním plánování a stavebním řádu (stavební zákon), ve znění pozdějších předpisů.
- 4) **Zákon** č. 251/2005 Sb., o inspekci práce, v platném znění.
- 5) **Zákon** č. 350/2011 Sb., o chemických látkách a chemických přípravcích, v platném znění.
- 6) **Zákon** č. 458/2000 Sb. o podmínkách podnikání a o výkonu státní správy v energetických odvětvích o změně některých zákonů (energetický zákon), v platném znění.
- 7) **Zákon** č. 258/2000 Sb., o ochraně veřejného zdraví, v platném znění.

- 8) **Zákon** č. 22/1997 Sb., o technických požadavcích na výrobky a o změně a doplnění některých zákonů, v platném znění.
- 9) **Zákon** č. 133/1985 Sb., o požární ochraně, v platném znění.
- 10) **Nařízení vlády** č. 201/2010 Sb., o způsobu evidence úrazů, hlášení a zasílání záznamu o úrazu.
- 11) **Nařízení vlády** č. 361/2007 Sb., kterým se stanoví podmínky ochrany zdraví zaměstnanců při práci, v platném znění.
- 12) **Nařízení vlády** č. 591/2006 Sb., o bližších minimálních požadavcích na bezpečnost a ochranu zdraví při práci na staveništích.
- 13) **Nařízení vlády** č. 272/2011Sb., o ochraně zdraví před nepříznivými účinky hluku a vibrací
- 14) **Nařízení vlády** č. 362/2005 Sb., o bližších požadavcích na bezpečnost a ochranu zdraví při práci na pracovištích s nebezpečím pádu z výšky nebo do hloubky.
- 15) **Nařízení vlády** č. 101/2005 Sb., o podrobnějších požadavcích na pracoviště a pracovní prostředí
- 16) **Nařízení vlády** č. 168/2002 Sb., kterým se stanoví způsob organizace práce a pracovních postupů, které je zaměstnavatel povinen zajistit při provozování dopravy dopravními prostředky.
- 17) **Nařízení vlády** č. 375/2017 Sb., kterým se stanoví vzhled a umístění bezpečnostních značek a zavedení signálů, v platném znění
- 18) **Nařízení vlády** č. 495/2001 Sb., kterým se stanoví rozsah a bližší podmínky poskytování osobních ochranných prostředků, mycích, čisticích a dezinfekčních prostředků.
- 19) **Nařízení vlády** č. 378/2001 Sb., kterým se stanoví bližší požadavky na bezpečný provoz a používání strojů, technických zařízení, přístrojů a náradí.
- 20) **Vyhláška** Ministerstva pro místní rozvoj č. 268/2009 Sb., o technických požadavcích na stavby.
- 21) **Vyhláška** Ministerstva pro místní rozvoj č. 499/2006 Sb., o dokumentaci staveb, ve znění pozdějších předpisů
- 22) **Vyhláška** Ministerstva vnitra č. 246/2001 Sb., o stanovení podmínek požární bezpečnosti a výkonu státního požárního dozoru, v platném znění.
- 23) **Vyhláška** Ministerstva vnitra č. 87/2000 Sb., kterou se stanoví podmínky požární bezpečnosti při svařování a nahřívání živců v tavných nádobách.
- 24) **Vyhláška** č. 48/1982 Sb., kterou se stanoví základní požadavky k zajištění bezpečnosti práce a technických zařízení v platném znění.
- 25) **Vyhláška** Českého úřadu bezpečnosti práce č. 21/1979 Sb., kterou se určují vyhrazená plynová zařízení a stanoví některé podmínky k zajištění jejich bezpečnosti, v platném znění.
- 26) **Vyhláška** č. 73/2010 Sb., o vyhrazených elektrických technických zařízeních.
- 27) **Vyhláška** Českého úřadu bezpečnosti práce a Českého báňského úřadu č. 19/1979 Sb., kterou se určují vyhrazená zdvihací zařízení a stanoví některé podmínky k zajištění jejich bezpečnosti v platném znění.

- 28) **Vyhláška** Českého úřadu bezpečnosti práce a Českého báňského úřadu č. 18/1979 Sb., kterou se určují vyhrazená tlaková zařízení a stanoví některé podmínky k zajištění jejich bezpečnosti v platném znění.
- 29) **Vyhláška** Českého úřadu bezpečnosti práce a Českého báňského úřadu č. 50/1978 Sb., o odborné způsobilosti v elektrotechnice v platném znění.

Příloha č. 2

Oznámení o zahájení prací:

Příloha č. 3
Aktualizace Plánu BOZP:

Číslo	Datum	Popis aktualizace	Podpis

Příloha č. 4

Seznámení zhotovitelů stavby s Plánem BOZP:

Já, níže podepsaný zástupce zhotovitele svým vlastnoručním podpisem stvrzuji, že jsem se plně seznámil s obsahem – **Plánu BOZP a s možnými riziky, které vyplývají z prováděných činností na dané stavbě.** Dále jsem si vědom, že plán BOZP žádným způsobem nenahrazuje právní předpisy v oblasti BOZP, pouze je doplňuje vzhledem ke specifickým podmínkám a rizikům konkrétní stavby. Dále jsem si vědom, že je mým úkolem dodržovat všechny povinnosti týkající se BOZP, ochrany životního prostředí a PO, vyplývajících z příslušných právních předpisů, plánu BOZP i z ustanovení smluvních vztahů, a to účinným způsobem. Tyto povinnosti jsem povinen jako zástupce zhotovitele stavebních prací přenést ve smluvních vztazích na své pod zhotovitele (subdodavatele). Dále jsem si vědom, že jsem zavázán k součinnosti s koordinátorem BOZP a tento závazek jsem povinen převést i na své pod zhotovitele (subdodavatele) nebo jinou fyzickou osobu. Dále jsem povinen v předstihu informovat koordinátora BOZP o nově příchozích zhotovitelích, pod zhotovitelích (subdodavatelích) stavebních prací nebo jiných fyzických osobách. Veškerým sděleným informacím jsem porozuměl a všechny mé otázky byly srozumitelně zodpovězeny.

Zhotovitel a sídlo			IČ:	
			Datum:	
			Podpis zhotovitele:	
Jméno, příjmení:		Funkce:		Seznámení provedl:
Mobil:		E-mail:		
Poznámka:				

Zhotovitel a sídlo			IČ:	
			Datum:	

				Podpis zhotovitele:	
Jméno, příjmení:		Funkce:			
Mobil:		E-mail		Seznámení provedl:	
Poznámka:					

Zhotovitel a sídlo				IČ:	
				Datum:	
				Podpis zhotovitele:	
Jméno, příjmení:		Funkce:		Seznámení provedl:	
Mobil:		E-mail			
Poznámka:					

Zhotovitel a sídlo				IČ:	
				Datum:	
				Podpis zhotovitele:	
Jméno, příjmení:		Funkce:		Seznámení provedl:	
Mobil:		E-mail			
Poznámka:					

Zhotovitel a sídlo				IČ:	
				Datum:	
				Podpis zhotovitele:	
Jméno, příjmení:		Funkce:		Seznámení provedl:	
Mobil:		E-mail			
Poznámka:					

Zhotovitel a sídlo				IČ:	
				Datum:	
				Podpis zhotovitele:	
Jméno, příjmení:		Funkce:		Seznámení provedl:	
Mobil:		E-mail			
Poznámka:					

Zhotovitel a sídlo				IČ:	
				Datum:	
				Podpis zhotovitele:	
Jméno, příjmení:		Funkce:		Seznámení provedl:	
Mobil:		E-mail			
Poznámka:					

Zhotovitel a sídlo				IČ:	
				Datum:	
				Podpis zhotovitele:	
Jméno, příjmení:		Funkce:		Seznámení provedl:	
Mobil:		E-mail			
Poznámka:					

Zhotovitel a sídlo				IČ:	
				Datum:	
				Podpis zhotovitele:	
Jméno, příjmení:		Funkce:		Seznámení provedl:	
Mobil:		E-mail			
Poznámka:					

Zhotovitel a sídlo				IČ:	
				Datum:	
				Podpis zhotovitele:	
Jméno, příjmení:		Funkce:		Seznámení provedl:	
Mobil:		E-mail			
Poznámka:					

Zhotovitel a sídlo				IČ:	
				Datum:	
				Podpis zhotovitele:	
Jméno, příjmení:		Funkce:		Seznámení provedl:	
Mobil:		E-mail			
Poznámka:					

Zhotovitel a sídlo				IČ:	
				Datum:	
				Podpis zhotovitele:	
Jméno, příjmení:		Funkce:		Seznámení provedl:	
Mobil:		E-mail			
Poznámka:					

Zhotovitel a sídlo				IČ:	
				Datum:	
				Podpis zhotovitele:	
Jméno, příjmení:		Funkce:		Seznámení provedl:	
Mobil:		E-mail			
Poznámka:					

Zhotovitel a sídlo				IČ:	
				Datum:	
				Podpis zhotovitele:	
Jméno, příjmení:		Funkce:		Seznámení provedl:	
Mobil:		E-mail			
Poznámka:					

Zhotovitel a sídlo				IČ:	
				Datum:	
				Podpis zhotovitele:	
Jméno, příjmení:		Funkce:		Seznámení provedl:	
Mobil:		E-mail			
Poznámka:					

Zhotovitel a sídlo				IČ:	
				Datum:	
				Podpis zhotovitele:	
Jméno, příjmení:		Funkce:		Seznámení provedl:	
Mobil:		E-mail			
Poznámka:					

Zhotovitel a sídlo				IČ:	
				Datum:	
				Podpis zhotovitele:	
Jméno, příjmení:		Funkce:		Seznámení provedl:	
Mobil:		E-mail			
Poznámka:					

Zhotovitel a sídlo				IČ:	
				Datum:	

			Podpis zhotovitele:	
Jméno, příjmení:		Funkce:		
Mobil:		E-mail	Seznámení provedl:	
Poznámka:				

Zhotovitel a sídlo			IČ:	
			Datum:	
			Podpis zhotovitele:	
Jméno, příjmení:		Funkce:		Seznámení provedl:
Mobil:		E-mail		
Poznámka:				

Zhotovitel a sídlo			IČ:	
			Datum:	
			Podpis zhotovitele:	
Jméno, příjmení:		Funkce:		Seznámení provedl:
Mobil:		E-mail		
Poznámka:				

Zhotovitel a sídlo			IČ:	
			Datum:	
			Podpis zhotovitele:	
Jméno, příjmení:		Funkce:		Seznámení provedl:
Mobil:		E-mail		
Poznámka:				

Zhotovitel a sídlo			IČ:	
			Datum:	
			Podpis zhotovitele:	
Jméno, příjmení:		Funkce:		Seznámení provedl:
Mobil:		E-mail		
Poznámka:				

Zhotovitel a sídlo			IČ:	
			Datum:	
			Podpis zhotovitele:	
Jméno, příjmení:		Funkce:		

Mobil:		E-mail		Seznámení provedl:	
Poznámka:					

Zhotovitel a sídlo				IČ:	
				Datum:	
				Podpis zhotovitele:	
Jméno, příjmení:		Funkce:		Seznámení provedl:	
Mobil:		E-mail			
Poznámka:					

Zhotovitel a sídlo				IČ:	
				Datum:	
				Podpis zhotovitele:	
Jméno, příjmení:		Funkce:		Seznámení provedl:	
Mobil:		E-mail			
Poznámka:					

Zhotovitel a sídlo				IČ:	
				Datum:	
				Podpis zhotovitele:	
Jméno, příjmení:		Funkce:		Seznámení provedl:	
Mobil:		E-mail			
Poznámka:					

Zhotovitel a sídlo				IČ:	
				Datum:	
				Podpis zhotovitele:	
Jméno, příjmení:		Funkce:		Seznámení provedl:	
Mobil:		E-mail			
Poznámka:					

Zhotovitel a sídlo				IČ:	
				Datum:	
				Podpis zhotovitele:	
Jméno, příjmení:		Funkce:		Seznámení provedl:	
Mobil:		E-mail			
Poznámka:					

Zhotovitel a sídlo			IČ:	
			Datum:	
			Podpis zhotovitele:	
Jméno, příjmení:		Funkce:		Seznámení provedl:
Mobil:		E-mail		
Poznámka:				

Zhotovitel a sídlo			IČ:	
			Datum:	
			Podpis zhotovitele:	
Jméno, příjmení:		Funkce:		Seznámení provedl:
Mobil:		E-mail		
Poznámka:				

Zhotovitel a sídlo			IČ:	
			Datum:	
			Podpis zhotovitele:	
Jméno, příjmení:		Funkce:		Seznámení provedl:
Mobil:		E-mail		
Poznámka:				

Zhotovitel a sídlo			IČ:	
			Datum:	
			Podpis zhotovitele:	
Jméno, příjmení:		Funkce:		Seznámení provedl:
Mobil:		E-mail		
Poznámka:				

Zhotovitel a sídlo			IČ:	
			Datum:	
			Podpis zhotovitele:	
Jméno, příjmení:		Funkce:		Seznámení provedl:
Mobil:		E-mail		
Poznámka:				

Zhotovitel a sídlo		IČ:	
---------------------------	--	-----	--

			Datum:	
			Podpis zhotovitele:	
Jméno, příjmení:		Funkce:		
Mobil:		E-mail		
Poznámka:				Seznámení provedl:

Zhotovitel a sídlo				IČ:	
				Datum:	
				Podpis zhotovitele:	
Jméno, příjmení:		Funkce:			
Mobil:		E-mail			
Poznámka:				Seznámení provedl:	

Zhotovitel a sídlo				IČ:	
				Datum:	
				Podpis zhotovitele:	
Jméno, příjmení:		Funkce:			
Mobil:		E-mail			
Poznámka:				Seznámení provedl:	

Zhotovitel a sídlo				IČ:	
				Datum:	
				Podpis zhotovitele:	
Jméno, příjmení:		Funkce:			
Mobil:		E-mail			
Poznámka:				Seznámení provedl:	

Zhotovitel a sídlo				IČ:	
				Datum:	
				Podpis zhotovitele:	
Jméno, příjmení:		Funkce:			
Mobil:		E-mail			
Poznámka:				Seznámení provedl:	

Zhotovitel a sídlo				IČ:	
				Datum:	

			Podpis zhotovitele:	
Jméno, příjmení:		Funkce:		
Mobil:		E-mail		Seznámení provedl:
Poznámka:				

Zhotovitel a sídlo			IČ:	
			Datum:	
			Podpis zhotovitele:	
Jméno, příjmení:		Funkce:		
Mobil:		E-mail		Seznámení provedl:
Poznámka:				

Zhotovitel a sídlo			IČ:	
			Datum:	
			Podpis zhotovitele:	
Jméno, příjmení:		Funkce:		
Mobil:		E-mail		Seznámení provedl:
Poznámka:				

Zhotovitel a sídlo			IČ:	
			Datum:	
			Podpis zhotovitele:	
Jméno, příjmení:		Funkce:		
Mobil:		E-mail		Seznámení provedl:
Poznámka:				

Zhotovitel a sídlo			IČ:	
			Datum:	
			Podpis zhotovitele:	
Jméno, příjmení:		Funkce:		
Mobil:		E-mail		Seznámení provedl:
Poznámka:				

Zhotovitel a sídlo			IČ:	
			Datum:	
			Podpis zhotovitele:	
Jméno, příjmení:		Funkce:		

Mobil:		E-mail		Seznámení provedl:	
Poznámka:					